

สารสนเทศเกี่ยวกับการนำ บริษัท เซาท์ เอ็นเนอร์ยี จำกัด (มหาชน)
เข้าจดทะเบียนใน ตลาดหลักทรัพย์ เอ็ม เอ ไอ

ตามที่บริษัท เซาท์ เอ็นเนอร์ยี จำกัด (มหาชน) (“CEPL”) ซึ่งเป็นบริษัทย่อยของบริษัท มีความประสงค์จะเข้าจดทะเบียนในตลาดหลักทรัพย์แห่งประเทศไทย หรือ ตลาดหลักทรัพย์ เอ็ม เอ ไอ (ต่อไปเรียกว่า “ตลาดหลักทรัพย์”) โดย CEPL จะดำเนินการเพิ่มทุนจดทะเบียนจาก 570,000,000 บาท เป็นทุนจดทะเบียน 815,000,000 บาท โดยการเสนอขายหุ้นสามัญเพิ่มทุนจำนวน 122,500,000 หุ้น มูลค่าที่ตราไว้หุ้นละ 0.50 บาท เพื่อเสนอขายต่อผู้ถือหุ้นเดิมของ CEPL ตามสัดส่วนการถือหุ้น โดยการเสนอขายหุ้นสามัญเพิ่มทุนจำนวน 367,500,000 หุ้น มูลค่าที่ตราไว้หุ้นละ 0.50 บาท เสนอขายให้แก่ประชาชน (IPO) และผู้ถือหุ้นของบริษัทตามสัดส่วนการถือหุ้นในบริษัท (Pre-emptive Rights) เพื่อเปิดโอกาสให้ผู้ถือหุ้นของ บริษัท เซาท์ เอ็นเนอร์ยี จำกัด (มหาชน) (“บริษัท”) ได้เข้าลงทุนในบริษัท และช่วยลดผลกระทบที่จะเกิดกับผู้ถือหุ้นของบริษัทจากการที่สัดส่วนการถือหุ้นของบริษัทใน CEPL ลดลง

ทั้งนี้ รายการดังกล่าวเข้าข่ายเป็นรายการจำหน่ายไปซึ่งสินทรัพย์ของบริษัทจดทะเบียน ตามประกาศตลาดหลักทรัพย์แห่งประเทศไทย เรื่อง การเปิดเผยข้อมูลและการปฏิบัติการของบริษัทจดทะเบียนในการได้มาหรือจำหน่ายไปซึ่งสินทรัพย์ พ.ศ. 2547 และตามที่มีการแก้ไขเพิ่มเติมตามประกาศคณะกรรมการกำกับตลาดทุนที่ ทจ. 20/2551 รวมทั้ง มาตรา 89/29 แห่ง พ.ร.บ.หลักทรัพย์ตลาดหลักทรัพย์ พ.ศ. 2551 จะพบว่า มีขนาดของรายการสูงสุดตามเกณฑ์กำไรสุทธิเท่ากับ ร้อยละ 36.66 ของกำไรสุทธิรวมของบริษัทและบริษัทย่อย ตามงบการเงินรวมสิ้นสุด ณ วันที่ 31 ธันวาคม 2560 ซึ่งเมื่อรวมกับรายการจำหน่ายไปซึ่งสินทรัพย์โครงการผลิตไฟฟ้าพลังงานแสงอาทิตย์ จะมีขนาดรายการรวมคิดเป็นร้อยละ 47.59 ซึ่งเป็นขนาดรายการที่มีขนาดมากกว่าร้อยละ 15 แต่ต่ำกว่าร้อยละ 50 ทำให้บริษัทมีหน้าที่ต้องจัดทำรายงานและเปิดเผยสารสนเทศต่อตลาดหลักทรัพย์แห่งประเทศไทยตามที่กำหนด และส่งหนังสือแจ้งผู้ถือหุ้นภายใน 21 วันนับแต่วันที่เปิดเผยรายการต่อตลาดหลักทรัพย์ นอกจากนี้ บริษัทจะนำแผนการนำ CEPL เข้าจดทะเบียนเป็นบริษัทจดทะเบียนในตลาดหลักทรัพย์ การเพิ่มทุนจดทะเบียนเพื่อเสนอขายหุ้นให้แก่ประชาชน และผู้ถือหุ้นของบริษัทตามสัดส่วนการถือหุ้น (Pre-emptive Rights) เสนอต่อที่ประชุมผู้ถือหุ้นของบริษัทเพื่อพิจารณาและอนุมัติต่อไป ซึ่งรายละเอียดของสารสนเทศสามารถสรุปได้ดังนี้

1. วัน เดือน ปีที่เกิดรายการ

การนำ CEPL เข้าจดทะเบียนในตลาดหลักทรัพย์ โดยการเสนอขายหุ้นสามัญเพิ่มทุนให้แก่ประชาชน และผู้ถือหุ้นของบริษัทตามสัดส่วนการถือหุ้น (Pre-emptive Rights) จะเกิดขึ้นภายหลังจากที่ CEPL ได้รับอนุญาตเสนอขายหุ้นจากสำนักงานคณะกรรมการกำกับหลักทรัพย์และตลาดหลักทรัพย์ (“สำนักงาน ก.ล.ต.”)

2. คู่สัญญาที่เกี่ยวข้อง

ผู้ขายหลักทรัพย์ : บริษัท เซาท์ เอ็นเนอร์ยี จำกัด (มหาชน) (“CEPL”)
ผู้ซื้อหลักทรัพย์ : ประชาชน และผู้ถือหุ้นของบริษัท

3. ลักษณะโดยทั่วไปของรายการได้มาซึ่งสิทธิประโยชน์และขนาดของรายการ

ในการนำ CEPL เข้าจดทะเบียนในตลาดหลักทรัพย์ CEPL จะดำเนินการเพิ่มทุนจดทะเบียนจาก 570,000,000 บาท เป็นทุนจดทะเบียน 815,000,000 บาท โดยการเสนอขายหุ้นสามัญเพิ่มทุนจำนวน 490,000,000 หุ้น มูลค่าที่ตราไว้หุ้นละ 0.50 บาท โดยจัดสรร ดังนี้

- 1) จำนวน 122,500,000 หุ้น มูลค่าที่ตราไว้หุ้นละ 0.50 บาท เสนอขายให้แก่ผู้ถือหุ้นของบริษัทตามสัดส่วนการถือหุ้น (Pre-emptive Rights)
- 2) จำนวน 367,500,000 หุ้น มูลค่าที่ตราไว้หุ้นละ 0.50 บาท และหุ้นที่เหลือจากการเสนอขายให้แก่ผู้ถือหุ้นของบริษัทตามสัดส่วนการถือหุ้น (Pre-emptive Rights) เสนอขายให้แก่ประชาชน

ทั้งนี้ ภายหลังจากการออกและเสนอขายหุ้นสามัญเพิ่มทุนจำนวน 490,000,000 หุ้น จะส่งผลให้บริษัทมีสัดส่วนการถือหุ้นสามัญของ CEPL ภายหลังเข้าจดทะเบียนในตลาดหลักทรัพย์ ลดลงจากร้อยละ 87.36 เหลือร้อยละ 61.10 ของทุนชำระแล้ว จำนวน 815,000,000 บาท หรือสัดส่วนการถือหุ้นลดลงร้อยละ 26.26

อนึ่ง เมื่อพิจารณาการนำ CE เข้าจดทะเบียนในตลาดหลักทรัพย์ เข้าขายเป็นรายการจำหน่ายไปซึ่งสิทธิประโยชน์ของบริษัทจดทะเบียน ตามประกาศตลาดหลักทรัพย์แห่งประเทศไทย เรื่อง การเปิดเผยข้อมูลและการปฏิบัติการของบริษัทจดทะเบียนในการได้มาหรือจำหน่ายไปซึ่งสิทธิประโยชน์ พ.ศ. 2547 และตามที่มีการแก้ไขเพิ่มเติมตามประกาศคณะกรรมการกำกับตลาดทุนที่ ทจ. 20/2551 รวมทั้งมาตรา 89/29 แห่ง พ.ร.บ.หลักทรัพย์ตลาดหลักทรัพย์ พ.ศ. 2551 จะพบว่า มีขนาดของรายการสูงสุดตามเกณฑ์กำไรสุทธิ เท่ากับ ร้อยละ 36.66 ของกำไรสุทธิรวมของบริษัทและบริษัทย่อย ตามงบการเงินรวมสิ้นสุด ณ วันที่ 31 ธันวาคม 2560 ซึ่งมีรายละเอียดการคำนวณขนาดของรายการจำหน่ายไปซึ่งสิทธิประโยชน์ตามเกณฑ์การคำนวณทั้ง 4 เกณฑ์ ดังนี้

หลักเกณฑ์	สูตรการคำนวณ	ขนาดรายการ (ร้อยละ)
1. เกณฑ์มูลค่าสิทธิประโยชน์ (NTA)	$\frac{(\text{NTA ของบริษัทที่จำหน่ายไป} \times \text{สัดส่วนที่ได้มา})}{\text{NTA ของบริษัท}}$	14.65%
2. เกณฑ์กำไรสุทธิ	$\frac{(\text{กำไรสุทธิของบริษัทที่จำหน่ายไป} \times \text{สัดส่วนที่ได้มา})}{\text{กำไรสุทธิของบริษัทและบริษัทย่อย}}$	36.66%
3. เกณฑ์มูลค่ารวมของสิ่งตอบแทน	$\frac{\text{มูลค่ารายการจำหน่ายไป}^1}{\text{สิทธิประโยชน์รวมของบริษัทและบริษัทย่อย}}$	1.95%
4. เกณฑ์มูลค่าของหลักทรัพย์	$\frac{\text{จำนวนหุ้นที่บริษัทออกเพื่อจำหน่ายไป}}{\text{จำนวนหุ้นที่ชำระแล้วของบริษัท}}$	ไม่มี การออกหุ้น

หมายเหตุ: ¹ เนื่องจาก ณ ปัจจุบัน ยังไม่สามารถกำหนดราคาเสนอขายต่อประชาชนและผู้ถือหุ้นของบริษัทตามสัดส่วนการถือหุ้น ในกรณีนี้ จึงคำนวณขนาดของรายการโดยอ้างอิงตามราคาตามมูลค่าที่ตราไว้หุ้นละ 0.50 บาท ในกรณีที่คำนวณมูลค่ารายการจำหน่ายไปโดยอ้างอิงจากมูลค่าตามบัญชี ณ วันที่ 31 ธันวาคม 2560 ซึ่งเป็นงบการเงินตรวจสอบล่าสุดโดยผู้สอบบัญชี จะมีขนาดรายการเท่ากับร้อยละ 1.95

ทั้งนี้ ขนาดของรายการดังกล่าวข้างต้น มีขนาดของรายการสูงสุดตามเกณฑ์กำไรสุทธิ เท่ากับร้อยละ 36.66% ซึ่งเมื่อรวมกับรายการจำหน่ายไปซึ่งสิทธิประโยชน์โครงการผลิตไฟฟ้าพลังงานแสงอาทิตย์ จะมีขนาดรายการรวมคิดเป็นร้อยละ 47.59 ซึ่งเป็นขนาดรายการที่มีขนาดมากกว่าร้อยละ 15 แต่ต่ำกว่าร้อยละ 50 ทำให้บริษัทมีหน้าที่ต้องจัดทำรายงานและเปิดเผยสารสนเทศต่อตลาดหลักทรัพย์แห่งประเทศไทยตามที่กำหนด และส่งหนังสือแจ้งผู้ถือหุ้นภายใน 21 วันนับแต่วันที่เปิดเผยรายการต่อตลาดหลักทรัพย์

4. รายละเอียดเบื้องต้นของสิทธิที่จำหน่ายไป

ประเภทหลักทรัพย์ที่เสนอขาย	: หุ้นสามัญเพิ่มทุนของ CEPL
จำนวนหุ้นที่เสนอขาย	: จำนวน 490,000,000 หุ้น โดยจัดสรร ดังนี้ <ol style="list-style-type: none">1) จำนวน 122,500,000 หุ้น มูลค่าที่ตราไว้หุ้นละ 0.50 บาท เสนอขายให้แก่ผู้ถือหุ้นของบริษัทตามสัดส่วนการถือหุ้น (Pre-emptive Rights)2) จำนวน 367,500,000 หุ้น มูลค่าที่ตราไว้หุ้นละ 0.50 บาทและหุ้นที่เหลือจากการเสนอขายให้แก่ผู้ถือหุ้นของบริษัทตามสัดส่วนการถือหุ้น (Pre-emptive Rights) เสนอขายให้แก่ประชาชน
มูลค่าที่ตราไว้	: 0.50 บาทต่อหุ้น
ราคาเสนอขาย	: ยังมีได้กำหนด ทั้งนี้ คณะกรรมการบริหาร หรือบุคคลที่คณะกรรมการบริหารมอบหมายจะเป็นผู้พิจารณากำหนดราคาเสนอขาย ซึ่งจะเกิดขึ้นภายหลังจากที่ CEPL ได้รับอนุญาตเสนอขายหุ้นจากสำนักงาน ก.ล.ต.
ระยะเวลาการเสนอขาย	: ยังมีได้กำหนด ทั้งนี้ คณะกรรมการบริหาร หรือบุคคลที่คณะกรรมการบริหารมอบหมายจะเป็นผู้พิจารณากำหนดระยะเวลาเสนอขาย ซึ่งจะเกิดขึ้นภายหลังจากที่ CEPL ได้รับอนุญาตเสนอขายหุ้นจากสำนักงาน ก.ล.ต.

ข้อมูลเบื้องต้นของบริษัท เซาว์ เอ็นเนอร์ยี จำกัด (มหาชน)

ชื่อบริษัท	: บริษัท เซาว์ เอ็นเนอร์ยี จำกัด (มหาชน) ("CEPL")
ที่ตั้งสำนักงานใหญ่	: เลขที่ 2525 อาคารเอฟวายไอ เซ็นเตอร์ 2 ชั้น 10 ยูนิต 2/1006-1008 ถนนพระราม 4 แขวงคลองเตย เขตคลองเตย กทม. 10110
ลักษณะการประกอบธุรกิจ	: ธุรกิจการถือหุ้นในบริษัทอื่น (Holding Company) ซึ่งประกอบธุรกิจที่เกี่ยวข้องกับการลงทุน การผลิต และจำหน่ายไฟฟ้าจากพลังงานประเภทต่างๆ
โครงสร้างเงินทุน	: ก่อนการเสนอขายหุ้นต่อประชาชนและผู้ถือหุ้นเดิมของบริษัท : CEPL จะมีทุนจดทะเบียน 570,000,000 บาท แบ่งเป็นหุ้นสามัญจำนวน 1,140,000,000 หุ้น มูลค่าที่ตราไว้หุ้นละ 0.50 บาท ภายหลังการเสนอขายหุ้นต่อประชาชนและผู้ถือหุ้นเดิมของบริษัท : CEPL จะมีทุนจดทะเบียน 815,000,000 บาท แบ่งเป็นหุ้นสามัญจำนวน 1,630,000,000 หุ้น มูลค่าที่ตราไว้หุ้นละ 0.50 บาท
สัดส่วนการถือหุ้นของบริษัทใน CE	: ก่อนการเสนอขายหุ้นต่อประชาชนและผู้ถือหุ้นเดิมของบริษัท : บริษัทถือหุ้นใน CEPL ร้อยละ 87.36 ภายหลังการเสนอขายหุ้นต่อประชาชนและผู้ถือหุ้นเดิมของบริษัท : บริษัทถือหุ้นใน CEPL ร้อยละ 61.10
บริษัทย่อย	: CEPL ดำเนินธุรกิจหลักโดยการถือหุ้นในบริษัทอื่น โดยปัจจุบัน CEPL ถือหุ้นร้อยละ 100 ในบริษัท พรีเมียร์ โซลูชั่น จำกัด ("PSCL") และบริษัท เซาว์ อินเทอร์เน็ตเนชั่นแนล จำกัด ("CI") <ol style="list-style-type: none">1. PSCL : ประกอบธุรกิจจัดหาสัญญาซื้อขายไฟฟ้า สัญญาเช่าหรือซื้อที่ดิน และซื้อขายโครงการให้แก่ผู้ประกอบการผลิตไฟฟ้าด้วยพลังงาน

แสงอาทิตย์

- CI : ประกอบธุรกิจลงทุนในโครงการผลิตไฟฟ้าด้วยพลังงานแสงอาทิตย์ ซึ่งปัจจุบัน CI มีการลงทุนในโครงการที่พัฒนาโดย PSCL และ/หรือ บริษัทย่อยของ PSCL เท่านั้น

คณะกรรมการ : ณ วันที่ 31 ธันวาคม 2560 มีคณะกรรมการจำนวน 8 ท่าน ดังนี้

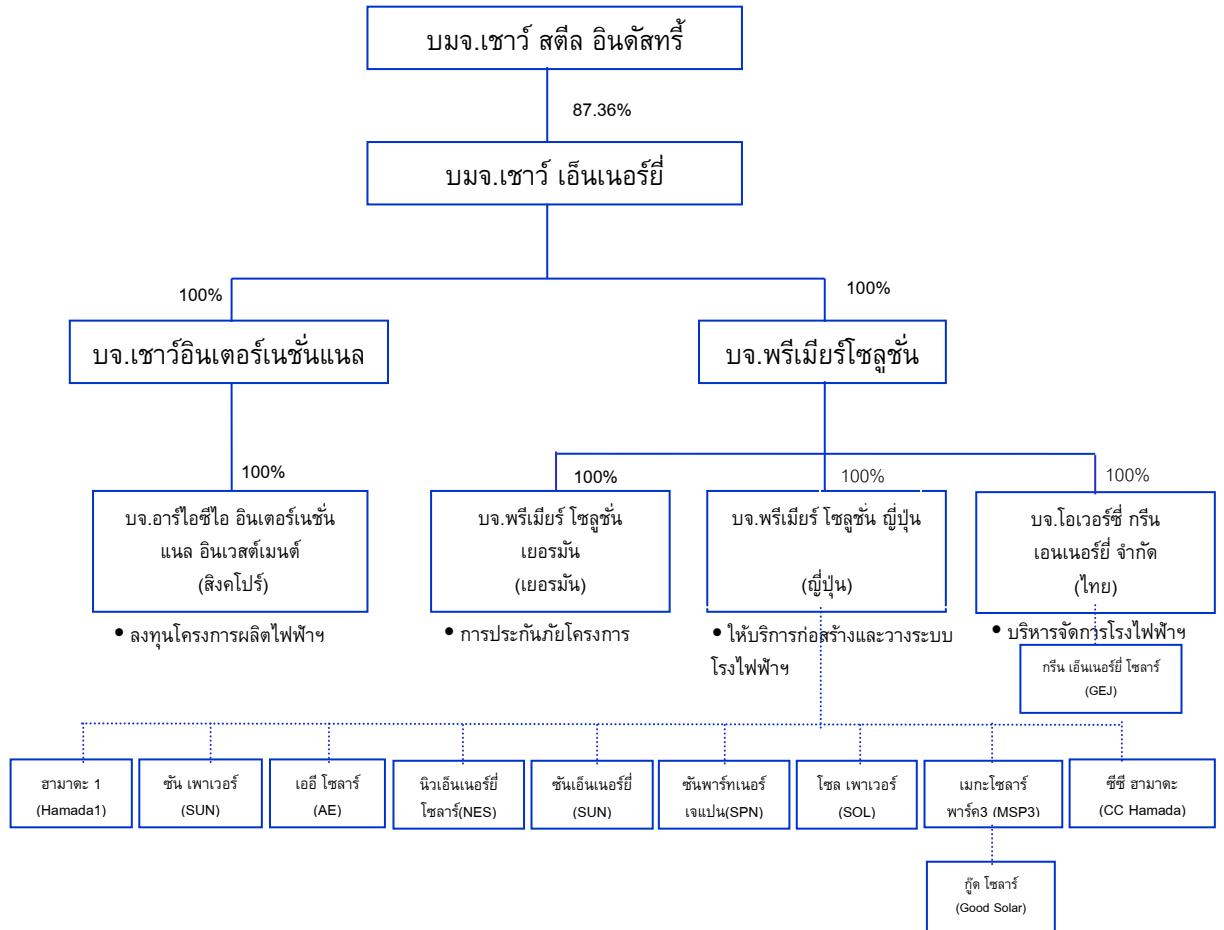
1. นายณรงค์ศักดิ์ ก้ามเลิศ
2. นายสมิทธิ์ พนมยงค์
3. นายจิตติพล เทพหัสดิน ณ อยุธยา
4. หม่อมหลวงดิศปนัดดา ดิศกุล
5. นายสงวนเกียรติ ลีวโนมนต์
6. ดร. กนกศักดิ์ สุขวัฒนาสินธิ์
7. นายอนาวิล จิรธรรมศิริ
8. นางสาวคู เมิน ไว

สรุปการเปลี่ยนแปลงการถือหุ้นของ CEPL :

ลำดับ	รายชื่อผู้ถือหุ้น	2559 (ณ ก.พ. 2559) ราคาพาร์ 10 บาท		2559 (ณ พ.ค. 2559) ราคาพาร์ 10 บาท		2559 (ณ มิ.ย. 2559) ราคาพาร์ 10 บาท		2560 - ปัจจุบัน ราคาพาร์ 0.50 บาท	
		จำนวนหุ้น	%	จำนวนหุ้น	%	จำนวนหุ้น	%	จำนวนหุ้น	%
		1	บมจ.เชาว์ สตีล อินดัสทรี	43,699,532	76.67	51,830,622	90.93	49,797,860	87.36
2	คุณธนชาติ เผ่าพงษ์ไพบูลย์	13,300,401	23.33	5,169,352	9.07	7,202,114	12.64	144,042,300	12.64
3	คุณอนาวิล จิรธรรมศิริ	67	0.00	26	0.00	26	0.00	520	0.00
	รวม	57,000,000	100.00	57,000,000	100.00	57,000,000	100.00	1,140,000,000	100.00

ในเดือนกุมภาพันธ์ 2559 บริษัทถือหุ้นใน CEPL สัดส่วนร้อยละ 76.67 ของทุนจดทะเบียนที่ออกและชำระแล้ว บริษัทได้เพิ่มสัดส่วนการลงทุนใน CEPL โดยการเข้าซื้อหุ้นจากนายธนชาติ เผ่าพงษ์ไพบูลย์ คิดเป็นจำนวน 8,131,049 หุ้นหรือคิดเป็นร้อยละ 14.27 ส่งผลให้สัดส่วนการถือหุ้น ณ เดือนพฤษภาคม 2559 เพิ่มขึ้นจากเดิมร้อยละ 76.67 เป็นร้อยละ 90.93 ของทุนจดทะเบียนและเรียกชำระแล้ว ในเดือนมิถุนายน 2559 บริษัทได้ขายหุ้นสามัญบางส่วนให้ นายธนชาติ เผ่าพงษ์ไพบูลย์ จำนวน 2,032,763 หุ้น หรือร้อยละ 3.57 เพื่อช่วยรักษาสิทธิออกเสียงใน CEPL หลังการทำรายการส่งผลให้บริษัทถือหุ้นใน CEPL ลดลงจากร้อยละ 90.93 เป็นร้อยละ 87.36 ทั้งนี้ การเปลี่ยนแปลงดังกล่าวไม่มีผลต่อโครงสร้างการบริหารงานของ CEPL

โครงสร้างกลุ่มบริษัท CEPL



ข้อมูลทางการเงินของ CEPL

หน่วย : ล้านบาท	2557	2558	2559	2560
สินทรัพย์รวม	1,209.29	4,945.67	10,633.49	9,866.62
หนี้สินรวม	1,110.39	4,713.11	10,118.41	9,069.06
ทุนที่ออกและชำระแล้ว	221.54	308.65	570.00	570.00
กำไร (ขาดทุน) สะสม	(31.68)	(4.18)	22.05	436.28
ส่วนของผู้ถือหุ้น	98.90	232.57	515.07	797.56
รายได้รวม	93.18	989.15	1,253.66	1,941.07
ค่าใช้จ่ายรวม	104.31	871.36	1,121.11	1,153.05
กำไรก่อนดอกเบี้ยจ่ายและภาษีเงินได้	(11.14)	122.44	131.34	788.02
กำไรสุทธิ	(31.89)	27.01	25.33	429.02

หมายเหตุ : CEPL จัดตั้งบริษัทในวันที่ 9 ธันวาคม 2557

งบการเงินตรวจสอบโดยผู้สอบบัญชีรับอนุญาต สำหรับปีสิ้นสุดวันที่ 31 ธันวาคม 2557 - 31 ธันวาคม 2560

5. มูลค่ารวมของสิ่งตอบแทน

CEPL จะเสนอขายหุ้นให้แก่ผู้ถือหุ้นของบริษัทตามสัดส่วนการถือหุ้น (Pre-emptive Rights) ในราคาเสนอขายเดียวกับการเสนอขายหุ้นให้กับประชาชนเป็นครั้งแรก (IPO) ซึ่งปัจจุบันยังมิได้มีการกำหนดราคา ทั้งนี้ CEPL จะกำหนดราคาเสนอขายที่แน่นอนภายหลังจากสำนักงาน กสท. อนุมัติการเสนอขายหุ้นของ CEPL

6. มูลค่าของสิทธิที่จำหน่ายไป

เนื่องจากปัจจุบันยังไม่ได้มีการกำหนดราคาเสนอขาย ดังนั้น มูลค่าของสิทธิที่จำหน่ายไป จึงคำนวณได้จาก มูลค่าที่ตราไว้หุ้นละ 0.50 บาท คูณกับจำนวนหุ้นสามัญทั้งหมดที่ CEPL เสนอขายจำนวน 490,000,000 หุ้น ซึ่งจะได้มูลค่าของสิทธิที่จำหน่ายไปจำนวน 245,000,000 บาท

7. ผลประโยชน์ที่คาดว่าจะได้รับ

1) ประโยชน์ต่อผู้ถือหุ้นของบริษัท

- ผู้ถือหุ้นของบริษัทจะได้รับสิทธิการจัดสรรหุ้นสามัญของ CEPL ตามสัดส่วนการถือหุ้น (Pre-emptive Rights) เพื่อลดผลกระทบที่จะเกิดกับผู้ถือหุ้นของบริษัทจากการที่สัดส่วนการถือหุ้นของบริษัทใน CEPL ลดลง
- เปิดโอกาสให้ผู้ถือหุ้นของบริษัทสามารถลงทุนในธุรกิจที่เกี่ยวข้องกับพลังงานแสงอาทิตย์โดยตรง

2) ประโยชน์ต่อบริษัท

- ลดภาระในการให้ความช่วยเหลือทางการเงินต่างๆ แก่ CEPL เช่น การเพิ่มทุนใน CEPL ของบริษัท การค้าประกัน การจัดหาแหล่งเงินทุน การให้เงินกู้ยืม เป็นต้น
- ทำให้บริษัทสามารถรับรู้มูลค่ากิจการของ CEPL ตามราคายุติธรรม
- รับรู้ผลกำไรที่เกิดขึ้นในกรณีที่บริษัทจำหน่ายเงินลงทุนใน CEPL

3) ประโยชน์ต่อ CEPL

- เพิ่มช่องทางในการระดมทุนให้กับ CEPL
- CEPL มีเงินทุนที่เพียงพอสำหรับการขยายธุรกิจ การลงทุนเพิ่มในบริษัทย่อยและ/หรือบริษัทร่วมใดๆ และ/หรือ เพื่อใช้ในการชำระคืนเงินกู้ยืมของ CEPL และ/หรือสำหรับสำรองไว้เพื่อเป็นเงินทุนหมุนเวียนของ CEPL
- เพิ่มความแข็งแกร่ง และส่งเสริมภาพลักษณ์ให้แก่ CEPL
- เพิ่มมูลค่าและสภาพคล่องให้แก่หุ้นสามัญของ CEPL

8. ผลกระทบที่เกิดขึ้นในการนำ CEPL เข้าเป็นบริษัทจดทะเบียน

1) ผลกระทบต่อส่วนแบ่งกำไร (EPS Dilution) และสิทธิออกเสียง (Control Dilution)

การเสนอขายหุ้นสามัญเพิ่มทุนจำนวน 490,000,000 หุ้น จะทำให้สัดส่วนการถือหุ้นของบริษัทลดลงจากร้อยละ 87.36 เหลือร้อยละ 61.10 หรือสัดส่วนการถือหุ้นลดลงร้อยละ 26.26 ซึ่งจะส่งผลให้ส่วนแบ่งกำไร และสิทธิออกเสียงของบริษัทใน CEPL ลดลงในอนาคต อย่างไรก็ตาม อย่างไรก็ดี เพื่อเป็นการชดเชยผลกระทบดังกล่าว CE จึงนำเสนอต่อที่ประชุมผู้ถือหุ้นของบริษัทให้จัดสรรหุ้นสามัญเพิ่มทุนของ CEPL จำนวน 122,500,000 หุ้น มูลค่าที่ตราไว้หุ้นละ 0.50 บาท ซึ่งคิดเป็นร้อยละ 25 ของหุ้นสามัญที่เพิ่มทุนเสนอขายทั้งหมดในครั้งนี้ เสนอขายให้แก่ผู้ถือหุ้นของบริษัทตามสัดส่วนการถือหุ้น (Pre-emptive Rights) ในราคาเสนอขายเดียวกับการเสนอขายหุ้นให้กับประชาชนเป็นครั้งแรก (IPO)

2) ผลกระทบต่อราคาตลาดของหุ้นสามัญของบริษัท (Price Dilution)

หุ้นที่เสนอขายเป็นหุ้นของ CEPL คาดว่าจะไม่เกิดผลกระทบต่อราคาตลาดของหุ้นสามัญของบริษัท อย่างไรก็ตาม อย่างไรก็ดี การลดสัดส่วนการถือหุ้นใน CEPL จะส่งผลต่อสัดส่วนการรับรู้กำไรของบริษัทใน CEPL

9. แผนการใช้เงินที่ได้รับจากการเสนอขาย IPO

CEPL จะนำเงินที่ได้รับจากการเสนอขายหุ้นเพิ่มทุนต่อผู้ถือหุ้นของบริษัท และประชาชน ไปใช้สำหรับการขยายกิจการลงทุนเพิ่มในบริษัทย่อยและ/หรือบริษัทร่วมใดๆ และ/หรือ เพื่อใช้ในการชำระคืนเงินกู้ยืมของ CEPL และ/หรือ สำรองเพื่อใช้เป็นเงินทุนหมุนเวียนของ CEPL

10. เงื่อนไขของการทำรายการ

- 1) ที่ประชุมสามัญผู้ถือหุ้นประจำปี 2561 ของบริษัทมีมติอนุมัติการนำ CEPLเข้าจดทะเบียนในตลาดหลักทรัพย์ และการเพิ่มทุนเพื่อเสนอขายหุ้นให้แก่ประชาชน และผู้ถือหุ้นของบริษัทตามสัดส่วนการถือหุ้น (Pre-emptive Rights)
- 2) ที่ประชุมผู้ถือหุ้นของ CEPL มีมติอนุมัติการนำ CEPL เข้าจดทะเบียนในตลาดหลักทรัพย์ และการเพิ่มทุนเพื่อเสนอขายหุ้นให้แก่ประชาชน และผู้ถือหุ้นของบริษัทตามสัดส่วนการถือหุ้น (Pre-emptive Rights)
- 3) CEPL ดำเนินการจดทะเบียนเพิ่มทุนต่อกรมพัฒนาธุรกิจการค้า
- 4) CEPL ได้รับอนุญาตจากสำนักงาน ก.ล.ต. ให้เสนอขายหุ้นให้แก่ประชาชน และผู้ถือหุ้นของบริษัทตามสัดส่วนการถือหุ้น (Pre-emptive Rights)
- 5) ตลาดหลักทรัพย์แห่งประเทศไทย อนุญาตรับหลักทรัพย์ของ CEPLเป็นหลักทรัพย์จดทะเบียนในตลาดหลักทรัพย์

11. ความเห็นของคณะกรรมการบริษัทและคณะกรรมการตรวจสอบ

คณะกรรมการบริษัทซึ่งรวมถึงกรรมการตรวจสอบมีความเห็นว่าการเข้าทำรายการในครั้งนี้เป็นรายการที่สมเหตุสมผลต่อบริษัท โดยเป็นการเพิ่มความแข็งแกร่งให้กับCEPLให้มากขึ้น เพิ่มความสามารถในการแข่งขันในธุรกิจของCEPLรวมทั้ง เพื่อให้CEPLสามารถระดมทุนในตลาดหลักทรัพย์ได้ด้วยตนเอง นอกจากนี้ ยังเป็นการเพิ่มมูลค่าเงินลงทุนในCEPLของบริษัทให้มากขึ้น

12. ความเห็นของคณะกรรมการตรวจสอบและ/หรือกรรมการของบริษัทที่แตกต่างจากคณะกรรมการบริษัทตามข้อ 11

-ไม่มี-

13. ความรับผิดชอบของคณะกรรมการบริษัทที่มีต่อสารสนเทศ

คณะกรรมการของ บริษัท เซาท์ สเต็ล อินดัสทรี จำกัด (มหาชน) ได้สอบทานข้อมูลในสารสนเทศเกี่ยวกับการเปิดเผยข้อมูลและการปฏิบัติการของบริษัท ในการได้มาหรือจำหน่ายไปซึ่งสินทรัพย์ ด้วยความระมัดระวัง ในฐานะกรรมการบริษัท และขอรับรองว่า ข้อมูลดังกล่าวมีความถูกต้องครบถ้วน ไม่ทำให้ผู้อื่นสำคัญผิดหรือไม่ขาดข้อมูลที่ควรต้องแจ้งในสาระสำคัญ ทั้งนี้ สารสนเทศฉบับนี้จัดทำขึ้นโดยมีวัตถุประสงค์เพื่อแสดงสารสนเทศเท่านั้น ไม่ได้ทำขึ้นเพื่อการเชิญชวนหรือเป็นคำเสนอเพื่อให้ได้มาหรือจองซื้อหลักทรัพย์

14. ประมาณการทางการเงินในปีปัจจุบัน (ถ้ามี)

- ไม่มี -

15. ข้อมูลอื่น ๆ

ในการเสนอขายหุ้นให้กับผู้ถือหุ้นของบริษัทดังกล่าวจะรวมถึงผู้ถือหุ้นรายใหญ่ ผู้มีอำนาจควบคุม กรรมการ หรือผู้บริหารของบริษัท รวมถึงผู้ที่เกี่ยวข้องของบุคคลดังกล่าว ตามประกาศคณะกรรมการกำกับตลาดทุนที่ ทจ. 40/2557 เรื่อง การจัดจำหน่ายหลักทรัพย์ที่ออกใหม่ประเภทหุ้นและใบสำคัญแสดงสิทธิที่จะซื้อหุ้นของบริษัทที่ออกตราสารทุน โดยมีรายชื่อผู้ถือหุ้นรายใหญ่ ผู้มีอำนาจควบคุม กรรมการ หรือผู้บริหาร รวมถึงบุคคลที่เกี่ยวข้องที่มีสิทธิได้รับการจัดสรรหุ้นในเบื้องต้นมีดังนี้

รายชื่อ	CEPL		บริษัท		จำนวนหุ้นที่ได้รับจัดสรร	สัดส่วนการถือหุ้นใน CEPL	
	ตำแหน่ง	การถือหุ้น	จำนวนหุ้น	สัดส่วน		ก่อนเสนอขาย	หลังเสนอขาย
คุณอนาวิน จิรธรรมศิริ	กรรมการ	0.00%	408,000,000	51.0%	62,475,000	0.00%	3.83%
คุณคุณ แมน ไร่	บุคคลตาม.258	ไม่มี	40,500,000	5.06%	6,201,563	ไม่มี	0.38%
คุณเบญจมาศ จิรธรรมศิริ	บุคคลตาม.258	ไม่มี	10,000,000	1.25%	1,531,250	ไม่มี	0.09%
คุณธนชาติ เผ่าพงษ์ไพบูลย์	กรรมการ	12.64%	1,919,500	0.24%	293,924	12.64%	8.85%
คุณปรียานุช ปานะนนท์	บุคคลตาม.258	ไม่มี	19,200,000	2.40%	2,940,000	ไม่มี	0.18%

ทั้งนี้ หากสัดส่วนการถือหุ้นในบริษัทของผู้ถือหุ้นรายใหญ่ ผู้มีอำนาจควบคุม กรรมการ หรือผู้บริหาร รวมถึงบุคคลที่เกี่ยวข้องดังกล่าวมีการเปลี่ยนแปลง อาจส่งผลให้จำนวนหุ้นที่จะได้รับจัดสรรมีการเปลี่ยนแปลงด้วย อย่างไรก็ตามรายชื่อผู้ที่จะได้จัดสรร และจำนวนหุ้นที่จะได้รับจัดสรรจะเป็นไปตามรายชื่อและจำนวนหุ้นที่ผู้ถือหุ้นรายดังกล่าวถือหุ้นในบริษัท ในวันที่กำหนดรายชื่อผู้ถือหุ้นที่จะมีสิทธิได้รับจัดสรรหุ้น (Record Date)

เหตุผลและความจำเป็นในการจัดสรรหุ้นให้กับบุคคลดังกล่าว เนื่องจากบุคคลดังกล่าวเป็นผู้ถือหุ้นของบริษัท ซึ่งได้รับผลกระทบจากการที่สัดส่วนการถือหุ้นของบริษัท ในบริษัทลดลงเช่นเดียวกับผู้ถือหุ้นรายอื่น ของบริษัท บริษัทจึงเปิดโอกาสให้ผู้ถือหุ้นของบริษัท เข้าลงทุนในบริษัทตามสัดส่วนการถือหุ้น หรือ Pre-emptive Right โดยเสนอขายในราคาเดียวกับราคาเสนอขายให้กับประชาชนเป็นครั้งแรก (Initial Public Offering)

16. คดีหรือข้อเรียกร้องที่มีสาระสำคัญซึ่งอยู่ระหว่างดำเนินการ
-ไม่มี-

17. ผลประโยชน์หรือรายการที่เกี่ยวข้องกันระหว่างบริษัทจดทะเบียนกับกรรมการ ผู้บริหาร และผู้ถือหุ้นที่ถือหุ้นทั้งทางตรงหรือทางอ้อมตั้งแต่ร้อยละ 10 ขึ้นไป

ลำดับ	รายชื่อ	ลักษณะความสัมพันธ์	ลักษณะรายการกับบริษัท	มูลค่า ณ สิ้นสุด วันที่ 31 ธันวาคม 2560 (ล้านบาท)
1	บริษัท เซาท์ เอ็นเนอร์ยี จำกัด (มหาชน)	บริษัท ถือหุ้นร้อยละ 87.36 และกรรมการ ร่วมกัน	ลูกหนี้อื่น เงินให้กู้ยืมระยะสั้นแก่บริษัทที่เกี่ยวข้องกัน หนี้สินหมุนเวียนอื่น ดอกเบียร์รับ รายได้-ค่าเช่า รายได้อื่น	16.86 999.23 0.07 134.27 0.82 0.19
2	บริษัท เวอเทคโลจิสติกส์ เซอร์วิส จำกัด	บริษัท ถือหุ้นร้อยละ 40 และกรรมการร่วมกัน	ลูกหนี้อื่น เจ้าหนี้การค้า หนี้สินหมุนเวียนอื่น ดอกเบียร์รับ รายได้-ค่าเช่า รายได้อื่น ต้นทุนให้บริการ	1.16 0.63 0.02 0.19 0.33 0.16 30.78
3	บริษัท เซาท์ อินเทอร์เน็ตเนชั่นแนล จำกัด	บริษัท ถือหุ้นร้อยละ 100 และกรรมการ ร่วมกัน	ลูกหนี้อื่น หนี้สินหมุนเวียนอื่น รายได้-ค่าเช่า รายได้อื่น	1.82 0.07 0.78 1.75

ลำดับ	รายชื่อ	ลักษณะความสัมพันธ์	ลักษณะรายการกับบริษัท	มูลค่า ณ สิ้นสุด วันที่ 31 ธันวาคม 2560 (ล้านบาท)
4	บริษัท พรีเมียร์ โซลูชั่น จำกัด	บริษัท ถือหุ้นร้อยละ 100 และกรรมการ ร่วมกัน	ลูกหนี้อื่น สินทรัพย์ไม่หมุนเวียนอื่น หนี้สินหมุนเวียนอื่น รายได้-ค่าเช่า รายได้อื่น ค่าเช่าอุปกรณ์สำนักงาน	0.35 0.12 0.28 3.48 0.12 1.09
5	บริษัท สำนักกฎหมาย ลีวโนมนต์ อินเตอร์เนชั่นแนล จำกัด	กรรมการร่วมกัน	เจ้าหนี้อื่น ค่าที่ปรึกษา	0.08 3.32

บริษัทขอรับรองว่าข้อความในหนังสือฉบับนี้ถูกต้องและเป็นความจริงทุกประการ และได้จัดทำขึ้นด้วยความรอบคอบและระมัดระวัง โดยยึดถือผลประโยชน์ของผู้ถือหุ้นเป็นสำคัญ และหนังสือฉบับนี้จัดทำขึ้นโดยมีวัตถุประสงค์เพื่อเปิดเผยข้อมูลเท่านั้น ไม่ได้จัดทำขึ้นเพื่อเป็นการเชิญชวนหรือเป็นคำแนะนำเพื่อให้ได้มาหรือจองซื้อหลักทรัพย์

จึงเรียนมาเพื่อโปรดทราบ

ขอแสดงความนับถือ

(นายอนาวิล จิรธรรมศิริ)
ประธานกรรมการบริหาร