

ที่ CHOW 279/ 2567

วันที่ 13 สิงหาคม 2567

เรื่อง คำอธิบายและวิเคราะห์ของฝ่ายจัดการสำหรับผลการดำเนินงานสำหรับงวดสามเดือนและหกเดือนสิ้นสุดวันที่ 30 มิถุนายน 2567

เรียน กรรมการและผู้จัดการตลาดหลักทรัพย์แห่งประเทศไทย

อ้างถึง ข้อบังคับตลาดหลักทรัพย์แห่งประเทศไทย เรื่องการจัดทำและส่งงบการเงินและรายงานเกี่ยวกับฐานะการเงินและผลการดำเนินงานของบริษัทจดทะเบียน พ.ศ. 2544

บริษัท เซาท์ สตีล อินดัสทรี จำกัด (มหาชน) (“บริษัท”) ขอเรียนชี้แจงผลการดำเนินงานรวมสำหรับงวดสามเดือนและหกเดือนสิ้นสุดวันที่ 30 มิถุนายน 2567 และงบแสดงฐานะทางการเงินรวม ณ วันที่ 30 มิถุนายน 2567 โดยมีรายละเอียดดังนี้

1. สรุปบทวิเคราะห์ของผู้บริหาร
2. การวิเคราะห์ผลการดำเนินงานรวม
 - 2.1 สำหรับงวด 3 เดือนสิ้นสุดวันที่ 30 มิถุนายน 2567
 - 2.2 สำหรับงวด 6 เดือนสิ้นสุดวันที่ 30 มิถุนายน 2567
3. การวิเคราะห์ฐานะการเงินรวม
4. การวิเคราะห์กระแสเงินสดรวม

1. สรุปบทวิเคราะห์ของผู้บริหาร

ในไตรมาสที่ 2 นี้กลุ่มบริษัท เซาท์ สตีล อินดัสทรี จำกัด (มหาชน) มีผลกำไรจากการดำเนินงานธุรกิจในทุกๆ ประเภทของธุรกิจ ส่งผลให้กลุ่มบริษัทฯ มีส่วนของผู้ถือหุ้นที่มั่นคงและพร้อมที่จะต่อยอดธุรกิจเพื่อสร้างผลตอบแทนจากการดำเนินการ และจากการลงทุนให้แก่ผู้ถือหุ้นและเติบโตอย่างยั่งยืนต่อไป โดยในไตรมาสที่ 2 นี้กลุ่มบริษัทมีพัฒนาการและเหตุการณ์ที่สำคัญซึ่งสามารถอธิบายแยกตามประเภทธุรกิจได้ดังต่อไปนี้

ธุรกิจหลัก : กลุ่มบริษัทมีกระบวนการผลิตสินค้าทั้งเหล็กแท่งบิลเลตและเหล็กเส้นที่มีประสิทธิภาพจนสามารถลดต้นทุนในการผลิตสินค้าทำให้มีสินค้าที่ได้รับมาตรฐานอุตสาหกรรมและมีความหลากหลายในประเภทของสินค้าตามความต้องการของลูกค้าโดยในไตรมาสปัจจุบันบริษัทได้รับคำสั่งผลิตสินค้าเพิ่มมากขึ้นเมื่อเทียบกับปีก่อนซึ่งทำให้สามารถสร้างผลกำไรเพิ่มขึ้นโดยได้รับคำสั่งการผลิตสินค้าเพิ่มมากขึ้นและครอบคลุมต้นทุนคงที่ของกระบวนการผลิตได้ตั้งแต่ไตรมาสที่ 1 และ 2 ในปีปัจจุบัน สำหรับการขายสินค้านั้นบริษัทยังสามารถใช้ประสิทธิภาพของทีมงานในการเพิ่มรายได้จากการรักษาฐานลูกค้าเดิม (เหล็กกลางน้ำ) และขยายฐานลูกค้าเหล็กปลายน้ำเพื่อขายสินค้าประเภทเหล็กแท่งบิลเลตและเหล็กเส้นที่ได้มาตรฐานอุตสาหกรรมตามลำดับ จึงส่งผลให้กลุ่มบริษัทมีรายได้ส่วนเพิ่มจากการขายสินค้า

ธุรกิจพลังงานทางเลือก : บริษัทมีรายได้จากการให้บริการก่อสร้างระบบผลิตกระแสไฟฟ้า (EPC) เพิ่มขึ้น ซึ่งสอดคล้องกับการขยายตัวของโครงการ โรงไฟฟ้าพลังงานแสงอาทิตย์ของกลุ่มบริษัทที่มีเป้าหมายในพัฒนาโครงการ โรงไฟฟ้าพลังงานแสงอาทิตย์ไม่น้อยกว่า 250 เมกะวัตต์ในปี 2567 ดังนั้นจึงทำให้มีรายได้จากการดำเนินงานในส่วนนี้เพิ่มมากขึ้น อีกทั้งกลุ่มบริษัทยังสามารถรับรู้ผลกำไรจากส่วนแบ่งกำไรในเงินลงทุนในกิจการร่วมค้า ซึ่งกลุ่มบริษัทมีสัดส่วนการถือหุ้นอยู่ร้อยละ 51 ซึ่งในไตรมาสที่ 2 นี้กลุ่มบริษัทร่วมค้ามีผลกำไรสุทธิจากการดำเนินงานซึ่งเกิดจากที่มีโครงการ โรงไฟฟ้าที่ COD แล้วรวม 46.74 เมกะวัตต์ และคาดว่าจะทยอย COD เพิ่มเติมภายในปี 2567 อีกไม่น้อยกว่า 50 เมกะวัตต์ ซึ่งจะช่วยให้ผลประกอบการในเชิงบวกให้แก่กลุ่มบริษัทอีกทางหนึ่ง สำหรับโครงการ โรงไฟฟ้าในต่างประเทศนั้นกลุ่มบริษัทได้รับการยืนยันถึงความพร้อมในการที่จะสามารถจำหน่ายไฟฟ้าเชิงพาณิชย์จำนวน 2 เมกะวัตต์สำหรับโครงการในประเทศญี่ปุ่นเพิ่มอีก 1 โครงการ

การพัฒนาองค์กรอย่างยั่งยืน: ESG

กลุ่มบริษัทได้เริ่มมีแนวความคิดเกี่ยวกับการพัฒนาองค์กรอย่างยั่งยืน : ESG มาประยุกต์ใช้ในการบริหารงานและสอดแทรกความรับผิดชอบต่อสิ่งแวดล้อม สังคม และการกำกับดูแลกิจการให้มีความโปร่งใส ตรวจสอบได้ในทุกๆ กระบวนการทำงาน โดยบริษัทเชื่อว่าการพัฒนาองค์กรภายใต้กรอบแนวความคิดแบบ ESG นั้นจะส่งผลให้กลุ่มบริษัทสามารถเติบโตและดำรงอยู่คู่กับสังคมได้อย่างยั่งยืน มิใช่เพียงแต่การดำเนินธุรกิจเพื่อแสดงหาผลตอบแทนให้แก่ผู้มีส่วนได้เสียเท่านั้น ซึ่งการนำระบบ ESG มาใช้ในการพัฒนาองค์กรนั้นเป็นสิ่งที่ต้องใช้เวลา ต้นทุน และการสร้างจิตสำนึกรับผิดชอบของบุคลากรทุกๆ คนในบริษัท ซึ่งบริษัทมีความมุ่งมั่นที่จะทำให้สำเร็จอย่างที่ตั้งเป้าหมายไว้ โดยกลุ่มบริษัทได้เริ่มมีการแต่งตั้งคณะทำงาน ESG เพื่อดำเนินการในแต่ละส่วนของการประกอบธุรกิจของกลุ่มบริษัทดังนี้

ธุรกิจหลัก : บริษัทอยู่ระหว่างการรวบรวมข้อมูลการปล่อยคาร์บอนไดออกไซด์สำหรับทุกๆ ขั้นตอนของการผลิตสินค้าของบริษัท (Carbon Footprint) ซึ่งคาดว่าจะดำเนินการแล้วเสร็จภายในไตรมาสที่ 3 และนำเสนอรายงานให้หน่วยงานที่เกี่ยวข้องเพื่อพิจารณาและเห็นชอบในกระบวนการเก็บรวบรวมข้อมูลและปริมาณการปล่อยคาร์บอนไดออกไซด์ภายในไตรมาสที่ 3 ของปี 2567

ธุรกิจพลังงานทางเลือก : บริษัทอยู่ระหว่างการพัฒนา “ระบบการจัดการสิ่งแวดล้อมและสังคม” (Environmental and Social Management System: ESMS) ซึ่งเป็นไปตามแนวทางที่ธนาคารโลกได้กำหนดหลักเกณฑ์ผ่านทาง IFC : International Finance Corporation ภายใต้การกำกับและดูแลโดย World Bank Group ซึ่งจะครอบคลุมถึงการดำเนินธุรกิจที่ต้องเป็นไปตามนโยบายการจัดการเกี่ยวกับ สิ่งแวดล้อม สังคม และ ความปลอดภัยในการดำเนินธุรกิจ โดยบริษัทได้ว่าจ้างที่ปรึกษาจากต่างประเทศเพื่อให้การดำเนินการ ระเบียบและนโยบายเป็นไปตามข้อกำหนดและเงื่อนไขที่เกี่ยวข้องกับการดำเนินงานของบริษัททุกประการ ซึ่งคาดว่าจะแล้วเสร็จภายในไตรมาสที่ 3 ของปี 2567

2. การวิเคราะห์ผลการดำเนินงานรวมเปรียบเทียบ

2.1) สำหรับงวด 3 เดือนสิ้นสุดวันที่ 30 มิถุนายน 2567

ข้อมูลทางการเงินที่สำคัญ - ผลการดำเนินงาน	สำหรับงวด 3 เดือน			
	2Q 2024	2Q 2023	เปลี่ยนแปลง YoY	
	ล้านบาท	ล้านบาท	ล้านบาท	%
รายได้จากการขายและบริการ	1,039.76	840.32	199.44	23.7%
ต้นทุนขายและบริการ	(1,002.82)	(793.70)	(209.13)	26.3%
กำไรขั้นต้น	36.93	46.62	(9.69)	-20.8%
อัตรากำไรขั้นต้น	3.6%	5.5%		-2.0%
รายได้อื่น	25.37	8.67	16.70	192.6%
ค่าใช้จ่ายในการขายและบริการ	(20.79)	(34.84)	14.05	-40.3%
กำไรจากการดำเนินงานต่อเนื่อง	41.51	20.45	21.06	103.0%
ส่วนแบ่งกำไรจากเงินลงทุนในกิจการร่วมค้า	4.32	(0.53)	4.85	912.0%
ต้นทุนทางการเงิน	(7.04)	(26.20)	19.16	73.1%
ภาษีเงินได้	0.74	(3.14)	3.88	123.6%
กำไร (ขาดทุน) สุทธิสำหรับงวด	39.53	(9.42)	48.96	519.5%
กำไรต่อหุ้น (บาทต่อหุ้น)	0.04	(0.01)	0.05	500.0%
EBITDA (Mb)	62.41	49.05	13.36	27.2%
% EBITDA to Sale	6.0%	5.8%		0.2%

ไตรมาสที่ 2 ปี 2567 กลุ่มบริษัทมีรายได้รวม 1,039.76 ลบ. ซึ่งเพิ่มขึ้น 199.44 ลบ. โดยการเพิ่มขึ้นสามารถวิเคราะห์แยกตามประเภทธุรกิจได้ดังต่อไปนี้

รายได้แยกตามธุรกิจ	2Q 2024	2Q 2023	เปลี่ยนแปลง YoY	
	ล้านบาท	ล้านบาท	ล้านบาท	%
ธุรกิจเหล็ก				
ขาย	685.01	573.04	111.97	19.5%
รับจ้างผลิต OEM	230.63	176.64	53.99	30.6%
ธุรกิจพลังงานทางเลือก				
ขายไฟฟ้าและอุปกรณ์	12.69	42.19	(29.50)	-69.9%
EPC	111.42	48.44	62.98	130.0%
รวมรายได้จากการขายและบริการ	1,039.76	840.32	199.44	23.7%

ธุรกิจเหล็ก :

การขายสินค้า : + 111.97 Mb YoY เนื่องจากการเพิ่มยอดขายสินค้าทั้งในส่วนของการขายเหล็กแท่งบิลเลต เหล็กเส้นและเศษเหล็กเพิ่มขึ้นเมื่อเทียบกับปีที่ผ่านมา ทั้งนี้สืบเนื่องจากการที่บริษัทมีประเภทสินค้าที่หลากหลายมากยิ่งขึ้นซึ่งสินค้าเหล่านั้นได้รับมาตรฐานอุตสาหกรรม ทำให้สามารถขยายตลาดไปยังกลุ่มลูกค้ารายใหม่ๆ เพิ่มมากขึ้น

การรับจ้างผลิต : บริษัทได้รับคำสั่งการผลิตสินค้าทั้งเหล็กแท่งบิลเลตและเหล็กเส้นเพิ่มมากขึ้นเมื่อเทียบกับไตรมาสเดียวกันของปีก่อน อันเนื่องมาจากความต้องการเหล็กในตลาดที่เพิ่มมากขึ้น และบริษัทเองก็มีความสามารถในการผลิตสินค้าที่มีความหลากหลายประเภท ทำให้สามารถรองรับคำสั่งซื้อของตลาดได้ดีมากยิ่งขึ้น โดยยอดคำสั่งการผลิตสินค้าในงวดปัจจุบันสูงกว่างวดเดียวกันของปีก่อนประมาณร้อยละ 45

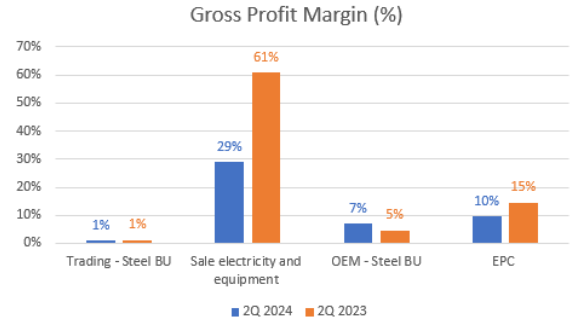
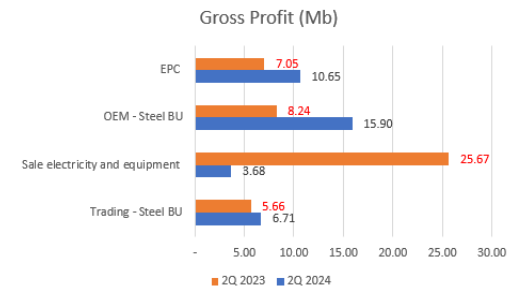
ธุรกิจพลังงานทางเลือก :

การขายไฟฟ้าและอุปกรณ์ : ในงวดปัจจุบัน กลุ่มบริษัทเปลี่ยนรูปแบบการรับรู้รายได้จากการขายไฟฟ้าเป็นการรับรู้ตามสัดส่วนได้เสียในผลการดำเนินงานสุทธิของกลุ่มบริษัทร่วมทุน (ซึ่งเป็นไปตามมาตรฐานการรายงานทางการเงิน) รายได้ในงวดปัจจุบันเป็นรายได้การขายอุปกรณ์ที่เกี่ยวข้องกับระบบผลิตกระแสไฟฟ้าพลังงานแสงอาทิตย์

การให้บริการ EPC : กลุ่มบริษัทมีรายได้จากการให้บริการ EPC เพิ่มขึ้น + 62.98 ลบ. YoY จากการให้บริการก่อสร้างโครงการ Solar Rooftop แก่ลูกค้าในระหว่างงวดที่มีทั้งโครงการขนาดใหญ่ ขนาดกลาง และขนาดเล็ก โดยมีจำนวนเมกะวัตต์รวมที่อยู่ระหว่างการก่อสร้างรวมไม่น้อยกว่า 67 เมกะวัตต์

กำไรขั้นต้นและอัตรากำไรขั้นต้น

ไตรมาสที่ 2 ปี 2567 มีกำไรขั้นต้นรวม 36.93 ลบ. ซึ่งปรับลดลงจำนวน 9.69 ลบ. YoY โดยการลดลงของกำไรขั้นต้นนั้นเกิดจากประเภทของรายได้ที่แตกต่างกันซึ่งสามารถอธิบายได้ดังต่อไปนี้



ธุรกิจหลัก

- **การขายผลิตภัณฑ์เหล็ก:** กำไรขั้นต้นของธุรกิจการขายผลิตภัณฑ์เหล็กนั้นจะผันแปรไปตามปริมาณการขายของแต่ละช่วงเวลา โดยในไตรมาสที่ 2 ปี 2567 บริษัทมีกำไรขั้นต้น 6.71 ลบ. ซึ่งเพิ่มขึ้นจากปีที่ผ่านมาจำนวน 1.05 ลบ. YoY
- **การให้บริการ OEM:** มีกำไรขั้นต้น 15.9 ลบ. ซึ่งเพิ่มขึ้นจากงวดก่อน 7.66 ลบ. YoY ซึ่งสอดคล้องกับปริมาณคำสั่งผลิตสินค้าที่เพิ่มขึ้นเมื่อเทียบกับปีที่ผ่านมา

ธุรกิจพลังงานทางเลือก

- **ขายไฟฟ้าและอุปกรณ์ไฟฟ้า:** ในงวดปัจจุบัน กลุ่มบริษัทเปลี่ยนรูปแบบการรับรู้รายได้จากการขายไฟฟ้าเป็นการรับรู้ตามสัดส่วนได้เสียในผลการดำเนินงานสุทธิของกลุ่มบริษัทร่วมทุน (ซึ่งเป็นไปตามมาตรฐานการรายงานทางการเงิน) โดยแยกแสดงในส่วนของส่วนแบ่งกำไรจากเงินลงทุนในกิจการร่วมค้าเท่านั้น
- **EPC:** กำไรขั้นต้นขยายตัวเพิ่มมากขึ้นโดยแสดงที่ 10.65 ลบ. สืบเนื่องจากการให้บริการก่อสร้างระบบผลิตกระแสไฟฟ้าพลังงานแสงอาทิตย์ของกลุ่มบริษัทที่มีโครงการโรงไฟฟ้าที่อยู่ระหว่างการพัฒนาและก่อสร้างกว่า 80 เมกะวัตต์ และเป็นโครงการที่มีขนาดกลางถึงขนาดใหญ่ ในขณะที่งวดเปรียบเทียบเป็นการให้บริการ EPC โครงการขนาดเล็กถึงขนาดกลาง อัตรากำไรขั้นต้นเฉลี่ยไม่แตกต่างจากงวดเปรียบเทียบอย่างมีนัยสำคัญ

ค่าใช้จ่ายในการขายและบริหาร: ในไตรมาสปัจจุบันมีจำนวน 20.79 ลบ. ซึ่งลดลง 14.05 ลบ. YoY ทั้งนี้เนื่องจากกลุ่มบริษัทได้โอนหุ้นสามัญจำนวนร้อยละ 49 ในบริษัท Shining Solution Co., Ltd. ซึ่งเป็นบริษัทที่ดำเนินการให้บริการ EPC ในการติดตั้งระบบผลิตกระแสไฟฟ้าพลังงานแสงอาทิตย์ เพื่อการจัดตั้งบริษัทร่วมทุนกับกลุ่ม BlackRock ในเดือนพฤษภาคม 2567 ดังนั้นจึงทำให้กลุ่มบริษัทมีค่าใช้จ่ายในการขายและบริหารลดลงตั้งแต่เดือน พฤษภาคม 2567 เป็นต้นไป

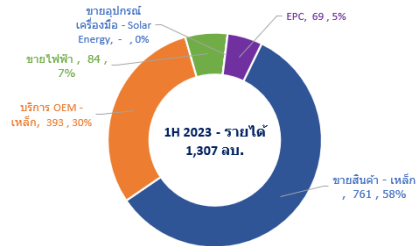
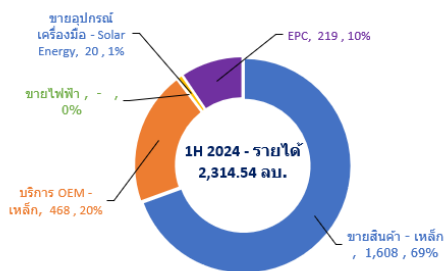
ส่วนแบ่งกำไรจากเงินลงทุนในกิจการร่วมค้า: กลุ่มบริษัทเริ่มรับรู้ผลกำไรจากเงินลงทุนในกิจการร่วมทุนในงวดปัจจุบันรวม 4.32 ลบ. โดยที่บริษัทเป็นผู้ดำเนินการก่อสร้างและบริหารโครงการดังกล่าวผ่านบริษัทร่วมทุน โดยใน ณ วันที่ 30 มิถุนายน 2567 กลุ่มบริษัทดังกล่าวมีโครงการโรงไฟฟ้าที่ COD แล้วรวมทั้งสิ้น 46.74 เมกะวัตต์ โดยบริษัทจะรับรู้ส่วนแบ่งกำไรในสัดส่วนร้อยละ 51 จากผลกำไรของกลุ่มบริษัทร่วมทุนจากผลการดำเนินงานในงวดเดียวกัน

ต้นทุนทางการเงิน: ต้นทุนทางการเงินลดลง 19.16 ลบ. YoY จากการที่กลุ่มบริษัทจ่ายชำระคืนหุ้นกู้เต็มจำนวนในปี 2566 ดังนั้นจึงไม่มีภาระดอกเบี้ยในงวดปัจจุบัน สำหรับต้นทุนทางการเงินของโครงการโรงไฟฟ้าผ่านทาง Project Finance นั้นกลุ่มบริษัทเปลี่ยนรูปแบบการรับรู้การเป็นกรรับรู้แบบสัดส่วนได้เสียร้อยละ 51 จากผลการดำเนินงานสุทธิของกลุ่มบริษัทร่วมทุนดังกล่าว

2.2) สำหรับงวด 6 เดือนสิ้นสุดวันที่ 30 มิถุนายน 2567

ข้อมูลทางการเงินที่สำคัญ - ผลการดำเนินงานรวม	สำหรับงวด 6 เดือน			
	1H 2024	1H 2023	เปลี่ยนแปลง	
	ล้านบาท	ล้านบาท	ล้านบาท	%
รายได้จากการขายและบริการ	2,314.54	1,307.00	1,007.54	77.1%
รายได้จากการส่งมอบงานตามสัญญาพร้อมทุน	95.09	-	95.09	100.0%
รวมรายได้	2,409.63	1,307.00	1,102.62	84.4%
ต้นทุนขายและบริการ	(2,236.70)	(1,219.20)	(1,017.50)	-83.5%
กำไรขั้นต้นต่อรายได้รวม	172.92	87.80	85.12	96.9%
อัตรากำไรขั้นต้น	7.2%	6.7%		0.5%
รายได้อื่น	25.81	16.62	9.19	55.3%
ค่าใช้จ่ายในการขายและบริการ	(60.18)	(57.02)	(3.16)	-5.5%
กำไรจากการดำเนินงาน	138.55	47.41	91.15	192.3%
ส่วนแบ่งกำไร (ขาดทุน) จากเงินลงทุนในกิจการร่วมค้า	5.47	(0.57)	6.04	1057.4%
ต้นทุนทางการเงิน	(14.51)	(53.90)	39.39	73.1%
ภาษีเงินได้	0.39	(5.92)	6.31	106.6%
กำไร (ขาดทุน) สุทธิสำหรับงวด	129.91	(12.98)	142.89	1100.6%
กำไรต่อหุ้น (บาทต่อหุ้น)	0.14	(0.02)	0.16	877.9%
EBITDA (ลบ.)	178.24	104.96	73.28	69.8%
% EBITDA ต่อรายได้	7.40%	8.03%		-0.63%

รายได้จากการขายและบริการสำหรับงวด 6 เดือนมีจำนวน 2,314.54 ลบ. ซึ่งปรับตัวเพิ่มขึ้นจากปีที่ผ่านมาจำนวน 1,007.54 ลบ. โดยการเพิ่มขึ้นที่สำคัญเกิดจาก



ธุรกิจหลัก :

การขายสินค้า : ในงวดปัจจุบันมียอดขายรวมทั้งสิ้น 1,608 ลบ. เมื่อเทียบกับปีที่ผ่านมาซึ่งมียอดขายรวม 761 ลบ. เนื่องจากบริษัทสามารถรักษาลูกค้าเดิมและขยายฐานลูกค้ารายใหม่ได้เพิ่มขึ้นจากการที่บริษัทมีประเภทสินค้าที่เกี่ยวกับเหล็กเพิ่มขึ้นคือเหล็กแท่งยาว เหล็กเส้น เหล็กข้ออ้อย ที่ได้รับมาตรฐานอุตสาหกรรม จึงสามารถรองรับคำสั่งซื้อสินค้าให้แก่ลูกค้าได้หลากหลายกลุ่มมากยิ่งขึ้น

รับจ้างผลิต : บริษัทได้รับคำสั่งการผลิตสินค้าทั้งที่เป็นเหล็กแท่งบิลเลตและเหล็กเส้นในขนาดต่างๆ เพิ่มขึ้นทั้งนี้เนื่องจากบริษัทมีความสามารถในการผลิตสินค้าที่หลากหลายมากยิ่งขึ้นทั้งเหล็กแท่งบิลเลตและเหล็กเส้นประเภทต่างๆ ที่ได้รับมาตรฐานอุตสาหกรรม ประกอบกับการที่บริษัทมีกระบวนการผลิตที่มีประสิทธิภาพจึงทำให้สามารถเสนอขายสินค้าในราคาขายที่สามารถแข่งขันได้ โดยบริษัทรับรายได้จากการรับจ้างผลิตสินค้าตามคำสั่งรวมทั้งสิ้น 468 ลบ. ในขณะที่ปีที่ผ่านมามีรายได้ 393 ลบ.

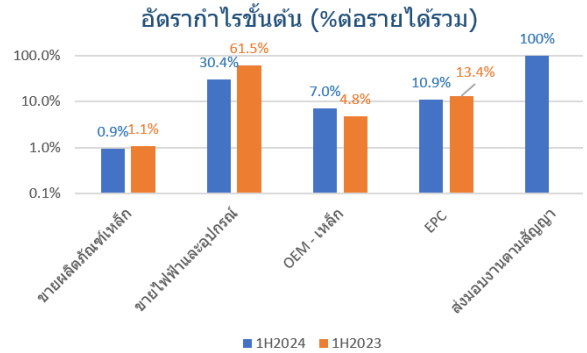
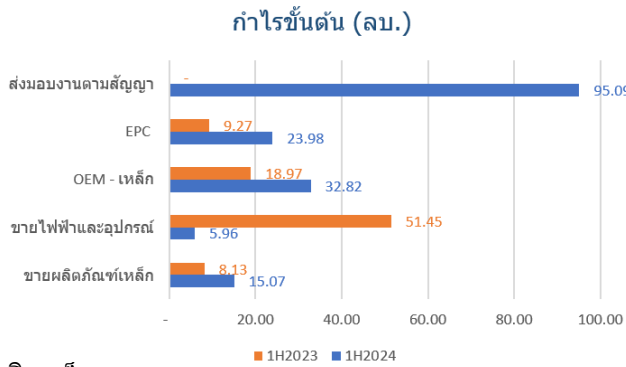
ธุรกิจพลังงานทางเลือก

การขายไฟฟ้า : ในงวดปัจจุบัน กลุ่มบริษัทเปลี่ยนรูปแบบการรับรู้รายได้จากการขายไฟฟ้าเป็นการรับรู้ตามสัดส่วนได้เสียในผลการดำเนินงานสุทธิของกลุ่มบริษัทร่วมทุน (ซึ่งเป็นไปตามมาตรฐานการรายงานทางการเงิน) ในงวดเปรียบเทียบนั้นกลุ่มบริษัทมีระบบผลิตกระแสไฟฟ้าพลังงานแสงอาทิตย์ที่ COD แล้วตามสัญญาขายไฟฟ้ารวมทั้งสิ้น 31.3 เมกะวัตต์ซึ่งจึงรับรู้รายได้จากการขายไฟฟ้ารวม 84 ลบ.

บริการ EPC : รายได้ EPC ขยายตัวเพิ่มมากขึ้นจากการให้บริการก่อสร้างระบบผลิตกระแสไฟฟ้าพลังงานแสงอาทิตย์ให้แก่ลูกค้าที่มีโครงการโรงไฟฟ้าที่อยู่ระหว่างการพัฒนา ระหว่างก่อสร้างจึงทำให้มีกลุ่มบริษัททยอยรับรู้รายได้จากการให้บริการเพิ่มมากขึ้น

กำไรขั้นต้นและอัตรากำไรขั้นต้น

กำไรขั้นต้นในงวดปัจจุบันมีจำนวน 172.92 ลบ.หรือคิดเป็นร้อยละ 7.2 ของรายได้รวม ซึ่งเพิ่มขึ้นจากงวดเปรียบเทียบที่มีกำไรขั้นต้นรวม 87.80 ล้านบาท (ร้อยละ 6.7) ซึ่งสาเหตุเกิดจากสัดส่วนรายได้ของกลุ่มบริษัทเปลี่ยนแปลงไปดังนี้



ธุรกิจหลัก

- **ขายผลิตภัณฑ์เหล็ก:** มีกำไรขั้นต้นเพิ่มขึ้น 7 ลบ. (1H 2024 : 15 ลบ. และ 1H 2023 : 8 ลบ.) เกิดจากการเพิ่มปริมาณการขายสินค้าที่มากขึ้นในงวดปัจจุบัน อย่างไรก็ตามอัตรากำไรขั้นต้นต่อยอดขายไม่มีการเปลี่ยนแปลงอย่างเป็นสาระสำคัญ (ร้อยละ 1.0%)
- **OEM:** มีกำไรขั้นต้นสูงขึ้น 13.82 ลบ. เนื่องจากบริษัทได้รับคำสั่งผลิตสินค้าเพิ่มขึ้นในระหว่างงวด จึงส่งผลให้มีกำไรขั้นต้นและอัตรากำไรขั้นต้นที่ดีขึ้น (มีอัตรากำไรที่ครอบคลุมต้นทุนคงที่)

ธุรกิจพลังงานทางเลือก

- **ขายไฟฟ้าและอุปกรณ์ไฟฟ้า:** ในงวดปัจจุบัน กลุ่มบริษัทเปลี่ยนรูปแบบการรับรู้รายได้จากการขายไฟฟ้าเป็นการรับรู้ตามสัดส่วนได้เสียในผลการดำเนินงานสุทธิของกลุ่มบริษัทร่วมทุน (ซึ่งเป็นไปตามมาตรฐานการรายงานทางการเงิน) โดยแยกแสดงในส่วนของส่วนแบ่งกำไรจากเงินลงทุนในกิจการร่วมค้า
- **EPC:** กำไรขั้นต้นขยายตัวเพิ่มมากขึ้นโดยแสดงที่ 23.98 ลบ. สืบเนื่องจากการให้บริการก่อสร้างระบบผลิตกระแสไฟฟ้าพลังงานแสงอาทิตย์ของกลุ่มบริษัท ที่มีโครงการโรงไฟฟ้าที่อยู่ระหว่างการก่อสร้างกว่า 80 เมกะวัตต์ ในขณะที่งวดเปรียบเทียบเป็นการให้บริการ EPC แก่ลูกค้าภายนอกทั้งหมด และเป็นโครงการขนาดเล็กถึงขนาดกลาง อัตรากำไรขั้นต้นเฉลี่ยไม่แตกต่างจากงวดเปรียบเทียบอย่างเป็นสาระสำคัญ
- **รายได้จากการส่งมอบงานตามสัญญา :** กลุ่มบริษัทรับรู้รายได้ในไตรมาสที่ 1 ปี 2567 จำนวน 95 ลบ. จากการที่กลุ่มบริษัทดำเนินงานปรับโครงการบริษัทที่ให้บริการ EPC ตามสัญญาร่วมทุนแล้วเสร็จ

ส่วนแบ่งกำไรจากเงินลงทุนในกิจการร่วมค้า : กลุ่มบริษัทเริ่มรับรู้ผลกำไรจากเงินลงทุนในกิจการร่วมทุนที่บริษัทเป็นผู้ดำเนินการก่อสร้างและบริหาร โครงการดังกล่าวผ่านบริษัทร่วมทุน โดยใน ณ วันที่ 30 มิถุนายน 2567 กลุ่มบริษัทดังกล่าวมีโครงการโรงไฟฟ้าที่ COD แล้วรวมทั้งสิ้น 46.74 เมกะวัตต์ โดยบริษัทจะรับรู้ส่วนแบ่งกำไรในสัดส่วนร้อยละ 51 จากผลกำไรของกลุ่มบริษัทร่วมทุนจากผลการดำเนินงานในงวดเดียวกัน

ต้นทุนทางการเงิน : ต้นทุนทางการเงินลดลง 39.39 ลบ. YoY จากการที่กลุ่มบริษัทจ่ายชำระคืนหุ้นกู้เต็มจำนวนในปี 2566 ดังนั้นจึงไม่มีภาระดอกเบี้ยในงวดปัจจุบัน สำหรับต้นทุนทางการเงินของโครงการโรงไฟฟ้าผ่านทาง Project Finance นั้นกลุ่มบริษัทเปลี่ยนรูปแบบการรับรู้รายการเป็นการรับรู้แบบสัดส่วนได้เสียร้อยละ 51 จากผลการดำเนินงานสุทธิของกลุ่มบริษัทร่วมทุนดังกล่าว

3. รายงานวิเคราะห์ฐานะการเงินรวม ณ วันที่ 30 มิถุนายน 2567

งบแสดงฐานะการเงินรวม	30 มิถุนายน 2567	31 ธันวาคม 2566	เปลี่ยนแปลง	
	ล้านบาท	ล้านบาท	ล้านบาท	ร้อยละ
สินทรัพย์				
สินทรัพย์หมุนเวียน	1,779.91	1,631.93	147.99	9.1%
สินทรัพย์ไม่หมุนเวียน	2,000.07	1,750.91	249.16	14.2%
สินทรัพย์รวม	3,779.99	3,382.84	397.15	11.7%
หนี้สินและส่วนของผู้ถือหุ้น				
หนี้สิน				
หนี้สินหมุนเวียน	1,349.77	1,060.41	289.36	27.3%
หนี้สินไม่หมุนเวียน	74.13	77.77	(3.65)	-4.7%
หนี้สินรวม	1,423.90	1,138.18	285.72	25.1%
ส่วนของผู้ถือหุ้นรวม	2,356.09	2,244.66	111.43	5.0%
รวมหนี้สินและส่วนของผู้ถือหุ้น	3,779.99	3,382.84	397.15	11.7%

สินทรัพย์รวม : ณ วันที่ 30 มิถุนายน 2567 กลุ่มบริษัทมีสินทรัพย์รวมมูลค่า 3,779.99 ล้านบาท เพิ่มขึ้นจำนวน 397.15 ล้านบาท ซึ่งการเพิ่มขึ้นที่สำคัญเกิดจาก

สินทรัพย์หมุนเวียน เพิ่มขึ้น 147.99 ล้านบาท เนื่องจาก

- เงินสดและรายการเทียบเท่าเงินสดเพิ่มขึ้น 73.9 ลบ. จากการดำเนินงานและได้รับชำระหนี้จากลูกค้าทั้งในส่วนของบริษัทเหล็กและธุรกิจพลังงานทางเลือก
- สินทรัพย์ที่เกิดจากสัญญาเพิ่มขึ้น 184 ลบ. ซึ่งเป็นรายได้ค้างรับจากการก่อสร้างระบบผลิตกระแสไฟฟ้าตามสัญญา EPC ที่รับรู้รายการตามขั้นความสำเร็จของงานตามมาตรฐานการรายงานทางการเงินและรอรับชำระตามข้อตกลงทางการค้าจากลูกค้า

- การลดลงของรายการอื่นๆ รวม - 110 ลบ. เช่นลูกหนี้การค้าและลูกหนี้อื่นลดลง - 34 ลบ. จากการได้รับชำระเงินตามเงื่อนไขทางการค้า/ สินค้าคงเหลือ - 9 ลบ. จากการเบิกใช้สินค้าเข้าการก่อสร้าง โครงการ โรงไฟฟ้า/ ลูกหนี้กรมสรรพากร - 32 ลบ. จากการได้รับชำระเงินค่าบริการ OEM และค่าขายสินค้าเพิ่มขึ้นของลูกหนี้ในธุรกิจเหล็ก

สินทรัพย์ไม่หมุนเวียนเพิ่มขึ้น 250 ลบ. ซึ่งส่วนใหญ่เกิดจาก

- การเพิ่มทุนของกิจการร่วมค้าในไตรมาสที่ 1 ปี 2567 และการรับรู้ส่วนแบ่งกำไรในกิจการร่วมค้าจำนวน 216 ลบ.
- สินทรัพย์ไม่หมุนเวียนอื่น เพิ่มขึ้น 56 ลบ. เป็นกำไรที่รอขอกินจากกรมสรรพากร

หนี้สินรวม : ณ วันที่ 30 มิถุนายน 2567 กลุ่มบริษัทมีหนี้สินรวมมูลค่า 1,423.90 ล้านบาท เพิ่มขึ้นจำนวน 285.72 ล้านบาท ซึ่งการเพิ่มขึ้นที่สำคัญเกิดจาก

หนี้สินหมุนเวียน เพิ่มขึ้น 289.36 ลบ. ซึ่งส่วนใหญ่เกิดจากการเพิ่มขึ้นของ

- เงินกู้ยืมระยะสั้นจากสถาบันการเงินจำนวน 57 ลบ. ซึ่งเป็นเงินกู้ยืมระยะสั้นที่นำมาใช้เป็นเงินทุนหมุนเวียนในการซื้อขายเหล็กและก่อสร้างระบบผลิตกระแสไฟฟ้าพลังงานแสงอาทิตย์ตามสัญญาก่อสร้าง EPC กับบริษัทร่วมทุน
- เจ้าหนี้การค้าและเจ้าหนี้อื่น เพิ่มขึ้นรวม 246 ลบ. ซึ่งเป็นเจ้าหนี้การค้าที่เกี่ยวกับเหล็กและเจ้าหนี้การให้บริการในธุรกิจเหล็กรวม 77 ลบ. และที่เหลืออีก 169 ลบ. ส่วนใหญ่เป็นเจ้าหนี้ค่าก่อสร้าง โครงการ โรงไฟฟ้าพลังงานแสงอาทิตย์และดอกเบี้ยค้างจ่ายจากเงินกู้ยืมระยะสั้นจากธนาคาร

ส่วนของผู้ถือหุ้นรวม : เพิ่มขึ้น 111.43 ลบ.ส่วนใหญ่เกิดจากผลกำไรจากการดำเนินงานในระหว่างงวด

4. รายงานวิเคราะห์กระแสเงินสดรวม

รายการสรุปกระแสเงินสดรวม	ล้านบาท
เงินสดสุทธิได้มาจากกิจกรรมดำเนินงาน	248.08
เงินสดสุทธิใช้ไปในกิจกรรมการลงทุน	(218.94)
เงินสดสุทธิได้มาจากกิจกรรมจัดหาเงิน	54.90
ผลต่างจากอัตราแลกเปลี่ยน - แปลงค่างบการเงิน	(10.15)
เงินสดและรายการเทียบเท่าเงินสดเพิ่มขึ้น	73.89
เงินสดและรายการเทียบเท่าเงินสดต้นงวด	90.58
เงินสดและรายการเทียบเท่าเงินสดปลายงวด	164.47

กระแสเงินสดรับจากกิจกรรมดำเนินงาน

สำหรับงวด 6 เดือนสิ้นสุดวันที่ 30 มิถุนายน 2567 กลุ่มบริษัทมีกระแสเงินสดสุทธิได้มาจากกิจกรรมดำเนินงานจำนวน 248.08 ล้านบาท โดยเป็นกระแสเงินสดที่ได้รับจากการดำเนินงานในระหว่างปีจำนวน 282.12 ล้านบาทและจ่ายชำระดอกเบี้ยสุทธิและภาษีเงินได้สุทธิรวม 34.04 ล้านบาท

กระแสเงินสดใช้ไปในกิจกรรมการลงทุน

กลุ่มบริษัทมีเงินสดสุทธิใช้ไปในกิจกรรมการลงทุนสุทธิ 218.94 ลบ. โดยกลุ่มบริษัทได้จ่ายชำระเงินเพิ่มทุนในกิจการร่วมค้าจำนวน - 224.4 ลบ. และมีการเบิกถอนเงินฝากธนาคารที่มีข้อจำกัดในการเบิกใช้ทำให้ได้รับเงินสดเพิ่ม 13.3 ลบ. และมีการซื้ออุปกรณ์สำนักงานและสินทรัพย์ไม่มีตัวตนจำนวน -6.4 ลบ.

กระแสเงินสดรับจากกิจกรรมจัดหาเงิน

กลุ่มบริษัทได้รับเงินกู้ยืมระยะสั้นจากสถาบันการเงินเพิ่มขึ้น 57.1 ลบ. และมีการชำระหนี้สินสัญญาเช่าทางการเงิน -2.2 ลบ.

ขอแสดงความนับถือ

(นายอนาวิต จิรธรรมศิริ)

ประธานกรรมการบริหาร